

# Tocht van Waarde (Reimerswaal) naar Fort Elewoutsdijk - Rechter Scheldeoever NL

Kajak Dagger Charleston 14

Do 09 aug 2012

De weervoorspelling op windfinder leken gunstig. Toenemende wind tot 3 Bf in de late namiddag vanuit nw tot n leek te doen. De luchttemperatuur leek nog neopreen kleding toe te laten en ook de zon zou niet overweldigend aanwezig zijn. Ik ben wat voorzichtig met de watertemperatuur vermits ik ondervonden heb dat lage watertemperatuur snel uitputting geeft waar ik weinig ervaring mee heb. Terug inklimmen in een gekantelde kajak is blijkbaar toch een hele inspanning. Alhoewel ik in de zwemdok 500 tot 750 m afstand zwem zal dat in kouder water zonder beschermende kledij ook heel wat minder zijn. Ge weet nooit.

Windfinder - Wind en weer Supervoorspelling Vlissingen															
<a href="#">Wind Statistiek</a>   <a href="#">Wind Rapport</a>   <a href="#">Voorspelling</a>   <a href="#">Super Forecast</a>   <a href="#">Getijden</a>   <a href="#">Dichtbij</a>															
<b>Vlissingen (VLISIGN)</b> tijdzone: UTC +2   zonsopkomst: 6:18 Zonsondergang: 21:24   Laatste Update: 22:58 lokale tijd - Eerste Tijd: 12:00 UTC															
<a href="#">print versie</a>   <a href="#">prognose kaart</a>   <a href="#">Google Map</a>   <a href="#">toon nachtelijke uren</a>															
Woensdag, aug 08															
Lokale datum	07h	08h	09h	10h	11h	12h	13h	14h	15h	16h	17h	18h	19h	20h	21h
Lokale tijd	07h	08h	09h	10h	11h	12h	13h	14h	15h	16h	17h	18h	19h	20h	21h
Windrichting	sw	ssw	ssw	ssw	ssw	ssw	sw	w	wnw	wnw	w	w	wnw	wnw	nw
Windsnelheid (Bft)	3	3	3	4	3	3	3	3	3	3	3	3	3	3	2
Windvlaag (Bft)	4	4	4	4	4	4	3	3	4	4	3	4	4	3	3
Golf richting [WW3]	↗	↗	↗	↗	↗	↗	↗	↗	↗	↗	↗	↘	↘	↘	↘
Golfhoogte (m) [WW3]	0.9	0.8	0.8	0.7	0.7	0.7	0.6	0.6	0.6	0.6	0.6	0.6	0.5	0.5	0.5
Golf periode (s) [WW3]	4	4	4	4	4	4	4	4	4	4	4	4	5	6	6
Wolkendek	☁	☁	☁	☁	☁	☁	☁	☁	☁	☁	☁	☁	☁	☁	☁
Relatieve vochtigheid (%)	91	89	88	88	89	89	89	91	91	90	90	90	91	93	95
Type neerslag															
Neerslag (mm/h)	0.0	0.0	0.0	0.0	0.0	0.1	0.2	0.4	0.2	0.0	0.0	0.0	0.0	0.0	0.0
Luchtdruk (hPa)	1023	1023	1023	1023	1023	1024	1024	1024	1024	1024	1024	1023	1024	1024	1024
Luchttemperatuur (°C)	15	15	15	16	16	16	17	17	17	17	17	18	18	17	17
Voelt als (°C)	15	15	15	16	16	16	17	17	17	17	17	18	18	17	17
Donderdag, aug 09															
Lokale datum	07h	08h	09h	10h	11h	12h	13h	14h	15h	16h	17h	18h	19h	20h	21h
Lokale tijd	07h	08h	09h	10h	11h	12h	13h	14h	15h	16h	17h	18h	19h	20h	21h
Windrichting	n	nne	nne	n	n	n	nnw	nnw	nnw	nnw	nnw	n	n	n	n
Windsnelheid (Bft)	1	1	1	1	1	1	1	2	2	2	2	3	3	2	2
Windvlaag (Bft)	1	2	1	1	1	1	2	2	2	3	3	3	3	3	3
Golf richting [WW3]	↘	↘	↘	↘	↘	↘	↘	↘	↘	↘	↘	↘	↘	↘	↘
Golfhoogte (m) [WW3]	0.5	0.5	0.5	0.5	0.5	0.5	0.5	0.5	0.5	0.5	0.5	0.5	0.5	0.5	0.5
Golf periode (s) [WW3]	6	6	6	6	6	6	6	6	6	6	6	6	6	6	6
Wolkendek	☀	☀	☀	☀	☀	☀	☀	☀	☀	☀	☀	☀	☀	☀	☀
Relatieve vochtigheid (%)	96	96	96	95	93	90	85	82	81	80	79	79	79	81	84
Type neerslag															
Neerslag (mm/h)	0.0	0.0	0.0	0.0	0.0	0.0	0.0	0.0	0.0	0.0	0.0	0.0	0.0	0.0	0.0
Luchtdruk (hPa)	1026	1027	1027	1027	1027	1028	1028	1028	1028	1028	1028	1028	1028	1028	1028
Luchttemperatuur (°C)	16	16	15	15	16	16	17	17	17	18	18	18	17	17	16
Voelt als (°C)	16	16	15	15	16	16	17	17	17	18	18	18	17	17	16

Het traject dat ik afgelegd heb is verschillend heen en terug vandaar de wat rommelige afbeelding. Het verschil met de tocht langs de linkeroever van Paal naar Terneuzen was enorm. Het was meestal rustig varen en dat heeft denklijk verschillende oorzaken.

Meestal was de afstand naar de vaargeul voor de grote zeeschepen redelijk groot zodat van boeggolven nog wat deining overbleef maar ook zaten we aan de andere kant van de vaargeul waar de schepen met getij mee varen en niet met volle vermogen tegen het afgaand tij ingaan. De aanwezigheid van grote zandbanken is dan ook nog een factor maar die kan ook in het nadeel spelen. Bij vertrek met hoog water zijn de meeste zandbanken nog onder water zodat een boegwolf over een zandbank kan overgaan in een hoge grondgolf, het blijft dus opletten. De jachthaven van Waarde is vanaf de Schelde goed herkenbaar aan een nogal opvallende radartoren. Bij terugkomst zeker belangrijk (misschien een combinatie met een watertoren?) .

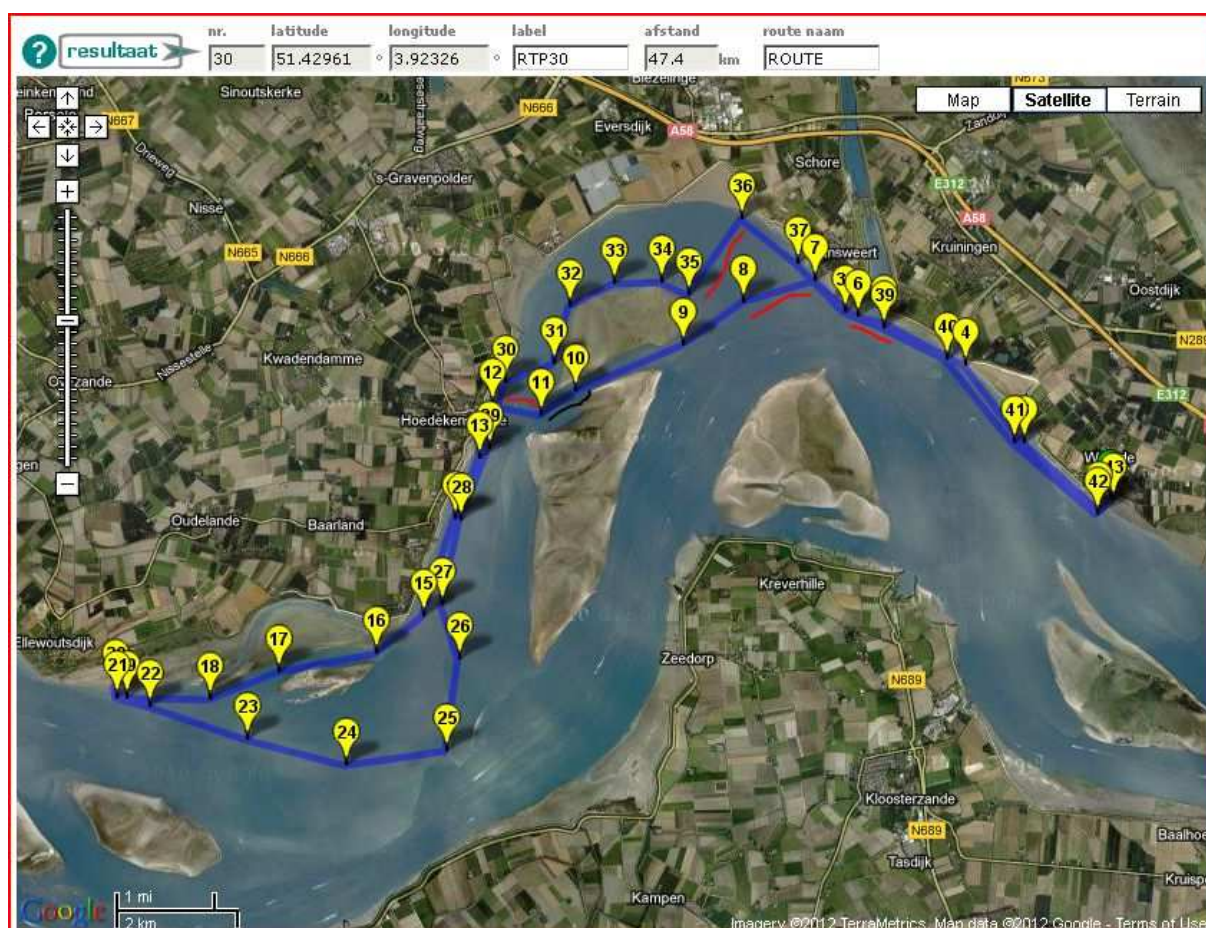
We startten dus in Waarde bij hoogwater rond 8u met een groot rustig water voor de haven. Het zag er uit dat het een "wandeling" zou worden. Hoe letterlijk dat zou worden zouden we later ondervinden.

De uitrusting was ondertussen standaard, neopreen Long John en vest 3mm, hoofddeksel met nekbescherming, zwemvest, GPS, GSM, fototoestel, neopreen koord 3m met musketons aan de kajak en mijzelf aan een gordel met snelopener, reserve kledij met wandelschoenen, kajak karretje, eten en voldoende drinken, zonnecrème en zonnebril.



Nieuw waren de uitklapbare vlotters op de achterzijde die automatisch vergrendelen in uitgeklapte stand. Ik had daar hard aan gewerkt de vorige dagen en uitgebreid getest in de zwemdok van de schoonkinderen. Daar ik ondervonden had dat inklimmen, na omslaan, in de Dagger niet zo evident was moest ik daar voor tochten op wat groter water die ik alleen zou varen een oplossing voor vinden. Twee rioolbuizen van 110mm diameter en één meter lang, uitklapbaar en vergrendeld brachten de kajak op 80cm breedte achter de kuip. Dit was een minimale uitvoering die als ze deugdelijk bleek alleen maar verbeterbaar zou zijn door de vlotters te vergroten, het gewicht te verminderen en eventueel andere verbeteringen.

De vlotters bleken een succes, het terug omdraaien van de gekantelde kajak en het inklimmen over de ondertussen uitgeklapte vlotters was gemakkelijker en de stabiliteit was duidelijk veel beter. Ik kon gewoon blijven zitten op het achterdek met mijn benen voor de vlotters tegen de kajak en zo peddelen zoals bij een sit on top. Bij het naar voor schuiven om in de kuip te gaan zitten werd het nodig om de stabiliteit te handhaven door de kuip aan de randen vast te nemen maar in gaan zitten over de rugleuning heen was geen enkel probleem (ik kan die rugleuning ook lostrekken als het moet). Achter de kuip op de kajak blijven zitten met de voeten op de zit in de kuip was echter te veel gevraagd en we gingen om. De volgende testen zullen zijn om vanuit de kuip het achterluik te openen met uitgeklapte vlotters zodat ik aan de reserve peddel of reserve drinken aankan zonder te moeten uitstappen. De vlotters zijn ook terug inklapbaar vanuit de gewone houding. Uiteraard is een zwemdok geen ruw water maar een verbetering was het alleszins. Als het echt te ruw werd (of ik zou onwel worden) kon ik ook de vlotters uitzetten voor ik eventueel om zou gaan. Daar heb ik echter geen praktijktesten mee kunnen doen, stabiliteit zal ook moeilijk vergelijkbaar zijn. In elk geval zal het geheel wel windgevoeliger zijn voor zijwind. Het totaal gewicht van het vlottersysteem is nu een 10 kg maar het leek mij de moeite waard. Het is ook min of meer vlot plaatsbaar en afneembaar maar dat moet allemaal nog verbeterd worden.



De tocht:

Een eerste hindernis was de kanaalingang aan Hansweert ( 5-6) waar beroepsvaart gekruist wordt en het wel uitkijken is. De ingang is niet te breed dus dat valt nog mee. Even verder leek de ingang van een geul door de zandbanken toegankelijk zodat ik de vaargeul voor kleine schepen overgegaan ben (7-8) en ik de bocht kon afsnijden. Buiten een zeiljacht op motor was er geen verkeer in de "kleine" vaargeul.

Dan kwam de kennismaking met de zandbanken. Al gauw werd duidelijk dat lange golfjes de rand aangaven van nog onzichtbare zandbanken waar dan een gladde wateroppervlakte over lag. Het was dus zaak om die lange golfjes te mijden en een oog te houden op eventuele boeggolven die snel kunnen oplopen en veranderen in een grondgolf. Na enkele aanrakingen met de zandbank was het varen opeens afgelopen en daar zaten we dan vast in het midden van de Schelde met geen kans om nog vooruit te geraken en met een afgaand tij dat de zaak niet zou verbeteren.

Dan maar uitgestapt. Geen probleem, de zandbank was hard zand en ik kon de kajak probleemloos verder trekken (10-11) en daar wandelden we dan, midden in de Schelde met ons bootje achter ons. Vanuit de oever of ander schepen zal dat een merkwaardig gezicht geweest zijn. Het enig dat mij wat verontrustte was een eventuele grondgolf, als er een boeggolf aankwam zou ik rap moeten keren en instappen, het spatzeil zou er wel overschieten maar veel keuze zou er niet zijn. De boot vasthouden door overkomende golven was wel mijn laatste keuze. De boot verliezen op die plaats zou een ingewikkelde situatie geven. De GPS en GSM heb ik wel op zak, als die in de kajak zitten als ge die verliest heeft dat weinig nut.

Ondertussen werd de zandbank wat minder hard, een zacht modderlaagje maakte het lopen wat moeilijker maar niet echt een probleem. Op enig afstand lagen een tien/vijftien zeehonden op een ondertussen aan de oppervlakte verschenen zandbank. Het leek er ondertussen op dat ik wat dieper water naderde zodat ik terug kon instappen. Dat lukte met een gewone zijdelingse paddelsteun wat aangeeft dat het zeker niet diep was daar. Ter hoogte van de zeehondjes bleken die de zaak niet langer te vertrouwen en haastten ze zich naar het water om dan als een verspreide hoop zwarte ballen rond mij te gaan liggen. Hun hoofdjes draaiden snel van mij naar hun naaste buur en bij de eerste die onderdook verdwenen ze allemaal in een flits. Als echte natuurfotograaf heb ik dat moment vastgelegd natuurlijk. Dat zal niet alleman lukken.



Misschien inzenden voor NATURE ?? Natuurfoto van het jaar of zo ;-) ??

Na de zandbank was het zaak om de vaargeul terug over te steken richting jachthaven Hoedekenskerke dat een goed herkenningspunt is als uitgang van de geul door de zandbank.

Dan de bocht in richting Elewoutsdijk.

Ter hoogte van Camping Scheldeoord (N 51° 23' 33.6" E 003° 53' 35.1") aan de "Hoek van Baarland" is er op het strand een drukte van verlofgangers zoals vroeger op het St Annastrand. Ik moest zelfs rond enkele zwemmers rondvaren. De doorgang tussen de zandbanken leek haalbaar en weg waren we. Op het einde zagen we echter in een grote bocht de lange golfjes en we zaten terug vast. Snel de peddel uiteengeschroefd in twee delen en gebruikt als skistokken om de kajak over de rand van de zandbank te krijgen. Met de knieën onder de rand kunt ge de kajak wat oplichten door de peddels als steun te gebruiken en dat lukte. We waren terug vertrokken.

Ondertussen naderden we Fort Elewoutsdijk bij laag tij maar ik durfde niet veel verder gaan daar ik niet wist wat de terugtocht zou brengen. Ideaal om te stoppen was het niet, een groot verlaten strand met niets te zien maar goed, we waren er geraakt.



Hier hebben we dus onze boterhammetjes opgegeten. Ge ziet ook de waterdichte zak op het voordek waar het fototoestel inzit en wat drinken, de zonnebril en de zonnecrème. Het was ook tijd om de kleding te veranderen, de neopreen vest ging uit en werd vervangen door een T shirt met lange mouwen om zonneshade te vermijden. Ondanks alle voorzorgen bleken mijn handen toch wat verbrand. Toch beter opletten. De terugweg werd inderdaad langer dan verwacht daar de geulen door de zandbanken nog dicht waren waardoor redelijk grote bochten moesten gemaakt worden die ons soms wat dicht bij de grote vaargeul brachten maar zonder noemenswaardige gebeurtenissen. Enkel bij de laatste oversteek van de kleine vaargeul (35-36) was de wind zoals verwacht wel toegenomen wat woeliger water opleverde en toch heel wat inspanning vroeg. Bij vorige tochten hadden we al ondervonden dat het tij niet zoveel

invloed heeft op de kajak in tegenstelling met de wind. Ik koos er dus voor om recht met wind tegen de vaargeul over te steken, wat niet de kortste weg was. Maar zodoende moest ik geen energie steken in het handhaven van mijn koers door zijwind, wat met de vlotter op het achterdek er zeker niet beter op geworden zou zijn.

De oversteek van het kanaal bij Hansweert leverde nog een verrassing op. Een grote duwvaartboot verplichtte mij om achterwaarts varende afstand te nemen daar hij nogal onverwacht de bocht naar de ingang verder afsneed dan ik verwachtte.

Maar dan kwam de radartoren van Waarde in zicht en was het einde van de tocht nabij. Er was juist genoeg water in de haven (17u30 terwijl HW pas om 20u56 is) om binnen te varen en aan te leggen.

Dank zij enkele behulpzame jongeren die met enkele "boem boem cars" op de oever stonden was het op het droge brengen van de kajak geen probleem.

Al bij al had ik denklijk beter wat verder gevaren naar fort Elewoutsdijk waar ge denklijk korter bij de oever kunt aanleggen, dan had ik wellicht een kortere terugweg gehad door de zandbanken en hoger water in de jachthaven bij aankomst.

Maar dat is dan voor een volgende keer.

Aan allen een goede vaart gewenst

Paul